

Výroční zpráva o činnosti Ekonomické fakulty Jihočeské univerzity v ČB za rok 2016



Výroční zpráva schválená Akademickým senátem 16. 3. 2017

České Budějovice | 2016

1 Základní údaje o fakultě

1.1 Název, sídlo

Název fakulty:

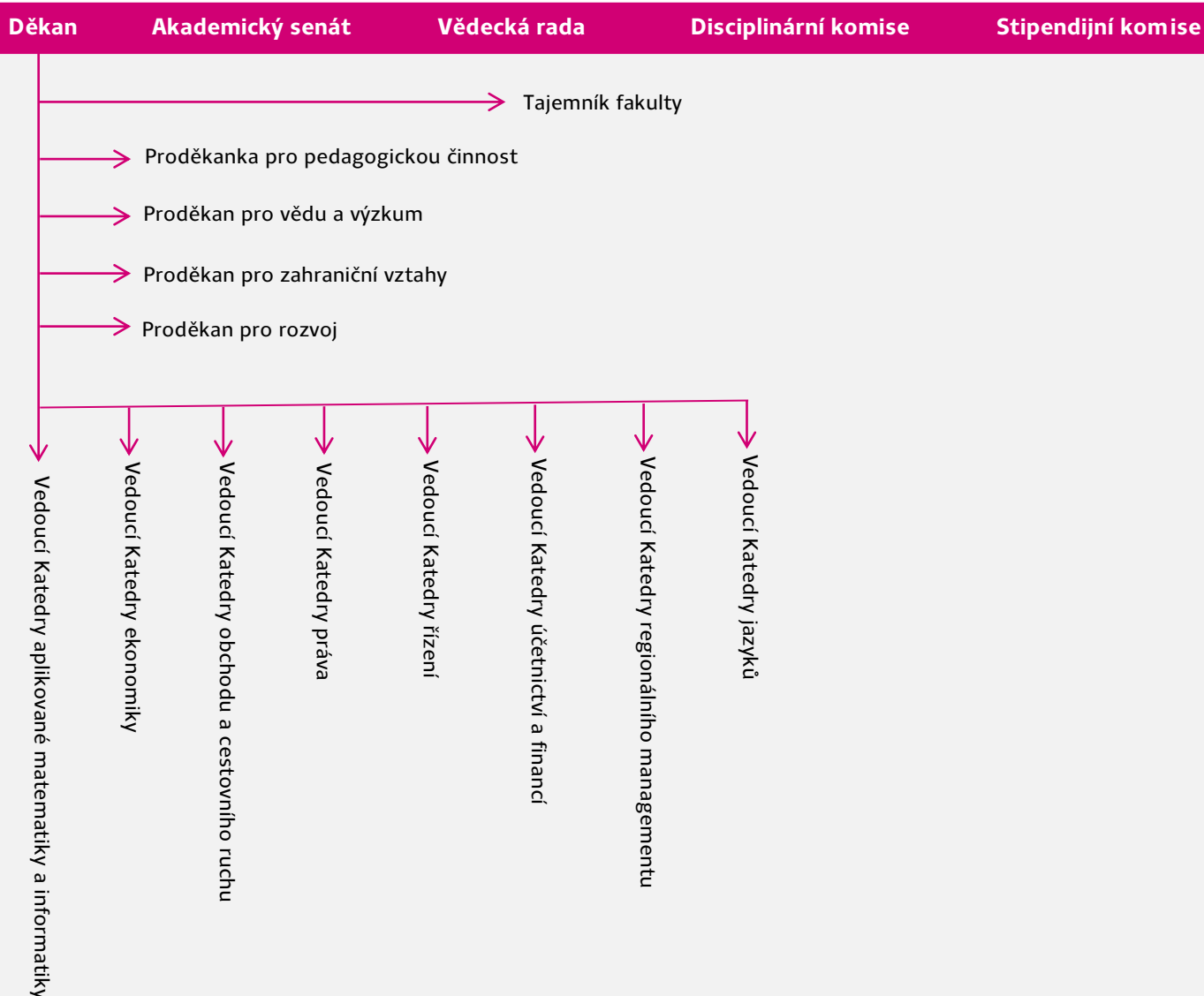
Ekonomická fakulta, Jihočeská univerzita v Českých Budějovicích

Adresa:

Studentská 13, 370 05 České Budějovice

1.2 Vedení, složení vědecké rady, akademického senátu a dalších orgánů

Samosprávné akademické orgány



1 Základní údaje o fakultě

Děkan fakulty

doc. Ing. Ladislav Rolínek, Ph.D.

Děkan jmenovaný rektorem JU dne 27. 1. 2015 na 2. funkční období březen 2015 – březen 2019 a

25. 2. 2011 na funkční období březen 2011 – březen 2015.

Proděkani fakulty

PhDr. Miloslav Lapka, CSc.

pro vědu a výzkum

RNDr. Renata Klufová, Ph.D.

pro pedagogickou činnost

Ing. Radek Toušek, Ph.D.

pro rozvoj

PhDr. Marek Šulista, Ph.D.

pro zahraniční vztahy

Vedoucí kateder

od 1. 9. 2017

RNDr. Jana Klicnarová

do 1. 9. 2017

prof. RNDr. Pavel Tlustý, CSc.

Katedra aplikované matematiky a informatiky

od 1. 9. 2017

Ing. Robert Zeman, Ph.D.

do 1. 9. 2017

doc. Ing. Ivana Faltová Leitmanová, CSc.

Katedra ekonomiky

Ing. Viktor Vojtko, Ph.D.

Katedra obchodu a cestovního ruchu

JUDr. Rudolf Hrubý

Katedra práva

doc. Ing. Petr Řehoř, Ph.D.

Katedra řízení

doc. Ing. Milan Jílek, Ph.D.

Katedra účetnictví a financí

doc. Ing. Eva Cudlínová, CSc.

Katedra regionálního managementu

Mgr. Dana Špatenková

Katedra jazyků

Akademický senát fakulty

Ing. Miroslava Vlčková, Ph.D.

předsedkyně Akademického senátu

Akademičtí pracovníci:

Ing. Jaroslav Vrchota, Ph.D.

Ing. Tomáš Volek, Ph.D.

JUDr. Rudolf Hrubý

doc. RNDr. Tomáš Mrkvička, Ph.D.

Ing. Filip Petrách, Ph.D.

doc. Ing. Petr Řehoř, Ph.D.

doc. Ing. Kamil Pícha, Ph.D.

doc. Dr. Ing. Dagmar Škodová

Parmová, Ph.D.

Ing. Petr Štumpf, Ph.D.

Studenti:

Michal Brychta

Petr Hojdánek

Matyáš Hric

Jan Kasanda

Robert Klein

Vědecká rada fakulty

pro období 2015 – 2019

Interní členové:

doc. Ing. Ladislav Beránek, CSc.

doc. Ing. Eva Cudlínová, CSc.

doc. Ing. Ivana Faltová Leitmanová, CSc.

doc. Ing. Milan Jílek, Ph.D.

RNDr. Renata Klufová, Ph.D.

doc. Ing. Jindřiška Kouřilová, Ph.D.

PhDr. Miloslav Lapka, CSc.

doc. Ing. Tomáš Mrkvička, Ph.D.

doc. Ing. Ladislav Rolínek, Ph.D.

doc. Ing. Petr Řehoř, Ph.D.

doc. Dr. Ing. Dagmar Škodová Parmová

prof. RNDr. Pavel Tlustý, CSc.

prof. Ing. Drahoš Vaněček, CSc.

Externí členové:

doc. Ing. Václav Beran, DrSc.

prof. Ing. Věra Bečvářová, CSc.

Dr. Ing. Martin Dvořák, MBA

doc. Ing. Jaroslava Holečková, Ph.D.

prof. Ing. Jan Hron, DrSc., dr. h. c.

doc. Ing. Svatopluk Kapounek, Ph.D.

prof. Ing. Martin Macháček, Ph.D.

prof. PhDr. Ing. Věra Majerová, CSc.

prof. Ing. Petr Marek, CSc.

Ing. Martin Pelikán, Ph.D.

doc. Dr. Ing. Miroslav Plevný

prof. Ing. Miroslav Svatoš, CSc.

doc. PhDr. Jiří Šubrt, CSc.

prof. Ing. Ivana Tichá, Ph.D.

doc. Ing. David Tuček, Ph.D.

doc. Ing. Iveta Zentková, Ph.D.

prof. Ing. Iva Živělová, CSc.

prof. Ing. Miroslav Žižka, Ph.D.

doc. Ing. Pavel Žufan, Ph.D.

1.3 Zastoupení vysoké školy v reprezentaci vysokých škol

Pracovníci EF jsou členy vědeckých rad českých a slovenských univerzit.

Zastoupení ve vědeckých radách na JU (mimo EF JU, jejíž složení je uvedeno výše) je následující:

JU

doc. Ing. Ladislav Rolínek, Ph.D.

doc. Ing. Milan Jílek, Ph.D.

doc. Dr. Ing. Dagmar Škodová

Parmová

PF JU

prof. RNDr. Pavel Tlustý, CSc.

ZF JU

doc. Ing. Ladislav Rolínek, Ph.D.

V dalších vědeckých radách jsou pracovníci EF JU zastoupeni následovně:

doc. Ing. Ladislav Rolínek, Ph.D.

Vědecká rada PEF MENDELU v Brně

Vědecká rada FRMS MENDELU v Brně

Vědecká rada EF TUL v Liberci

Vědecká rada OPF SU v Karviné

Vědecká rada EF ZČU v Plzni

Vědecká rada PEF ČZU v Praze

Vědecká rada FEM Nitra

doc. Ing. Milan Jílek, Ph.D.

Vědecká rada FM VŠE Jindřichův

Hradec

doc. Dr. Ing. Dagmar Škodová Parmová

Vědecká rada FEŠRR SPU Nitra

PhDr. Miloslav Lapka, CSc. Vědecká rada NZM v Praze

1.4 Poslání Ekonomické fakulty

Posláním Ekonomické fakulty Jihočeské univerzity v Českých Budějovicích je být významnou vzdělávací a výzkumnou institucí, která vytváří a rozvíjí nezávislé tvůrčí prostředí podporující poznání v ekonomických disciplínách, tvorbu inovací, transfer a kapitalizaci znalostí založených na spolupráci pedagogů, studentů, zástupců podnikatelské sféry a veřejnoprávních institucí v jižních Čechách, ČR a zahraničí. Základem našeho úspěchu je špičkové zajišťování procesů vědecko-výzkumné činnosti a výuky s důrazem na individuální přístup.

Motto fakulty: „Společně a EFektivně“

1.5 Profil Ekonomické fakulty

Ekonomická fakulta je poměrně mladou fakultou. Vznikla v roce 2007 a navazuje na tradici ekonomického vysokoškolského vzdělávání v Českých Budějovicích, které se začalo rozvíjet už v 60. letech minulého století.

Od doby svého vzniku zaznamenala naše fakulta již řadu úspěchů, v oblasti vědy a výzkumu se řadí v porovnání s ostatními regionálními vysokými školami ekonomického zaměření na přední pozice, vysoké je dlouhodobě také uplatnění absolventů naší fakulty na trhu práce.

Ekonomická fakulta úspěšně rozvíjí aktivity směřující k prohloubení kompetencí studentů organizováním přednášek významných odborníků z praxe, pro aktivní studenty se nabízí možnost stínování manažerů nebo stáží ve významných podnicích.

Rozvíjíme intenzivní spolupráci s firmami a institucemi zejména v regionu jižních Čech. S vybranými subjekty jsou uzavírány dlouhodobé smlouvy o partnerství, které zahrnují široké spektrum aktivit.

Ekonomická fakulta vydává také svůj časopis EFektiv, který představuje prostor pro prezentaci aktivit realizovaných na fakultě. Autory velké části příspěvků jsou naši studenti.

Ekonomická fakulta také propůjčuje titul fakultní střední škola. Naší první fakultní školou je Obchodní akademie v Písku.

1.6 Priority fakulty

Ekonomická fakulta si v rámci svých priorit vymezila následující asociace, se kterými chce být nejčastěji spojována:



A word cloud on a dark blue background featuring various values and priorities in white and light blue text. The words are arranged in a non-linear fashion, with some larger than others. The words include: OTEVŘENOST, SEBEREALIZACE, samostatnost, odpovědnost, SMYSLUPLNOST, kreativita, REGION, FÉROVOST, cílevědomost, sounáležitost, spolupráce, vstřícnost, ORIGINALITA, image, and kvalita.

TO JSME MY...

2 Realizace plánu pro rok 2016

1. Nastavit koncepci kombinovaného studia.

V roce 2016 bylo realizováno dotazníkové šetření, ve kterém byly zjištěny názory studentů na formu kombinovaného studia. Výsledkem bylo zavedení sobotních termínů zkoušení studentů KS a zabezpečení výukových materiálů v e-learningovém systému Moodle. Další případné změny budou řešeny v rámci institucionální akreditace.

2. Podpořit účast studentů v soutěžích diplomových a bakalářských prací - diplomky na stojáka, SVOČ.

Byl nastaven motivační systém pro vedoucí závěrečných prací, se kterými se studenti účastní SVOČ. Studentům vítězných prací je doporučováno účastnit se externích soutěží. Došlo ke zvýšení účasti studentů na SVOČ.

3. Zkvalitnit studijní opory, moodle, videopřednášky.

Od r. 2014 jsou všechny aktivní předměty zajištěny podporami v LMS Moodle (viz Opatření děkana č. 56/2014). Byla provedena detailní kontrola studijních opor. Ke zkvalitňování vybraných předmětů (Mikroekonomie 1, Ekonomika podniku, předměty KUF, KMI a KŘE ...) dochází také v rámci projektu IP s názvem „Inovace studijních programů na Ekonomické fakultě JU“, řešeným v letech 2016 – 2018. Zde již máme za rok 2016 první výsledky (mezinárodní certifikace ACCA předmětů oboru ÚFŘP, řada nových studijních materiálů, nový SW).

4. Podpořit projektovou a interaktivní výuku (využití simulací).

Projektová výuka je v největší míře zavedena v předmětech KOD, KŘE, KPH a KRM (specializační předměty Firma, specializační předmět KOD – Specializační projekt I, II. Nově byl vytvořen manažerský simulátor – KOD, Mock Trial – KPH, simulátor využití krajiny - KOD ve spolupráci s KRM. Z projektu IP zakoupen SW SIMUL 8, jehož použití povede k rozšíření simulací do dalších předmětů jako například předmětu Procesní řízení.

5. Zavedení rad pro kvalitu oborů.

Zatím nezavedeny z důvodu nejasné metodiky implementace novely vysokoškolského zákona (budou nově koncipovány místo studijních oborů studijní programy).

6. Vymezení standardy na diplomové a bakalářské práce a jejich obhajobu.

Standardy vymezeny jmenovanou komisí v roce 2013 – viz <http://www.ef.jcu.cz/studium/informace-pro-koncici-rocniky/pozadavky-vskp-2013>.

Vzhledem ke změnám souvisejícím s novelou vysokoškolského zákona bude řešeno v roce 2017 – 2018.

7. Zavedení předmětu Metodologie vědy pro magisterské studenty.

Předmět zaveden v rámci reakreditace navazujícího magisterského studijního oboru SPEU. Uvažuje se o jeho rozšíření do dalších oborů.

8. Změna systému státních závěrečných zkoušek.

Změna systému byla provedena. U závěrečných zkoušek bakalářského studia byla zavedena 15 minutová příprava před vlastní zkouškou - viz Opatření děkana č. 103/2016.

9. Posílit aktivitu poradců (pedagogických, garantů oborů).

V roce 2016 proběhla schůzka s pedagogickými poradci. Byla diskutována náplň činnosti ročníkových poradců (počet schůzek během semestru, poskytnuté informace atp.). S ohledem na novelu vysokoškolského zákona a předpokládanou změnu zaměření oborů (profesní, akademický) bude řešeno v roce 2017.

10. Kurz pro lektory, sdílení zkušeností.

V roce 2016 uspořádalo Centrum celoživotního vzdělávání EF JU kurz lektorských dovedností pro akademické pracovníky a studenty doktorského studia, celkem kurz absolvovalo 7 účastníků.

11. Nastavit systém benefitů pro aktivní studenty (definice aktivního studenta, systém "kafetérie").

V roce 2016 byla provedena jednání s více než čtyřiceti sponzory z řad firem a institucí, kteří přislíbili pro účely Benefitního programu EF JU téměř 300 cen v hodnotě přibližně 180 tisíc korun (např. manažerské kurzy, jazykové kurzy, víkendové pobyty, sportovní vybavení, knihy, ale i např. kapitánský kurz pro vůdce malého plavidla). Nadstavbové aktivity (např. výjezdy v rámci programu Erasmus, odborné stáže, zapojení do studentských odborných soutěží, účast na workshopech a přednáškách významných hostů apod.) budou v Benefitním programu EF JU bodově ohodnoceny a za tyto body budou moci studenti získat výše uvedené ceny. Ke konci roku 2016 byl vybrán dodavatel softwarového řešení pro administraci Benefitního programu EF JU.

12. Podpořit aktivity studentů (zavést diskusní klub).

V roce 2016 byl zaveden studentský diskusní klub a proběhla celkem tři setkání na téma migrační krize, možností řešení migrační krize a státních regulací. Studenti diskutovali za odborné podpory kolegů z Katedry obchodu a cestovního ruchu, Katedry práva a Katedry ekonomiky.

Ekonomická fakulta v roce 2016 dále podpořila studentku Kristýnu Škabradovou, která iniciovala založení Potravinové banky Jihočeského kraje, EF JU se stala členem potravinové banky a na její rozvoj vypisuje témata kvalifikačních prací, zajišťuje projektovou výuku, spolupořádá potravinové sbírky atd.

13. Rozvoj a posílení kompetencí studentů k podnikavosti.

Po pilotním ověření projektu CoffePoint v zimním semestru 2015 byl tento projekt úspěšně zaveden od letního semestru 2016 do předmětu Firma I. V roce 2016 se rovněž uskutečnil druhý ročník soutěže podnikatelských nápadů InvestDay, kterou EF JU pořádá pro studenty celé Jihočeské univerzity, přičemž před investorskou porotu postoupily celkem tři podnikatelské záměry, z nichž jako nejlepší byl vybrán záměr studenta Ekonomické fakulty, který se týká inovativního systému distribuce potravinových doplňků pro sportovce.

14. Příprava DSP v AJ.

Akreditováno v roce 2016.

15. Nastavit systém aplikovaného výzkumu.

Aplikovaný výzkum byl zohledněn v OPATŘENÍ DĚKANA EF č. 86/2015 (čl. 2) k finanční podpoře výzkumu, vývoje a inovací na Ekonomické fakultě Jihočeské univerzity v Českých Budějovicích, kde se započítávají body za aplikovaný smluvní výzkum, který je v evidenci OBD, realizovaný od roku 2015.

16. Zavedení systému veřejných habilitačních přednášek.

Veřejné habilitační přednášky byly realizovány u všech habilitantů v roce 2016 na půdě EF JU v Českých Budějovicích podle čl. 3 ods. 5 OPATŘENÍ DĚKANA EF č. 102/2016 Řád habilitačního řízení Ekonomické fakulty Jihočeské univerzity v Českých Budějovicích.

17. Kreditová mobilita - žádost o projekt.

Ve spolupráci s Rektorátem JU a Pedagogickou fakultou se EF podílela na žádosti o kreditové mobility pro země: Ukrajina, Hong Kong, USA a Austrálie. Bohužel Jihočeská univerzita v roce 2016 nezískala ani jednu kreditovou mobilitu.

18. Zajištění konferencí, SVOČ

V roce 2016 byly na EF realizovány tyto konference:

- INPROFORUM 2016 s cca 100 účastníky a plánovaným výstupem příspěvků do časopisu Acta Universitatis a sborníku databáze CPCI společnosti Thompson Reuters a databáze Scopus. Letošním tématem byla „Ohrožená Evropa? Ekonomicko-sociální a environmentální změny“.
- SVOČ 2016 pro studenty bakalářských, magisterských a doktorských oborů. Hlavní části SVOČ se zúčastnilo celkem 52 studentů, a dále pak 31 studentů v rámci tzv. specializačních projektů.
- Budějovické ekonomické dny (Sociální podnikání a sociální zemědělství) v rámci seminářů z cyklu Pluralismus v ekonomii.
- Tourwork 2016 navazoval na konferenci TourConf a jeho hlavním tématem byla Spokojenost návštěvníků jižních Čech a hodnocení ekonomických přínosů akcí v destinaci.

- Ve spolupráci s ČZU proběhl seminář Kvalitativní metody II, za účasti studentů a pedagogů z EF JU, ČZU, FFUK, MU Brno, AV ČR, ZU Plzeň a Slovenska.

19. Online publikování výstupů EF (skripta, učebnice)

EF přešla na publikování výstupů on-line časopisu ACTA pod nakladatelstvím de Gruyter open, skripta a učebnice jsou publikována v systému Open Monograph Press tak, aby byla přístupná zdarma studentům EF a ostatním zájemcům. V roce 2016 byla postupně vytvářena grafická podoba těchto výstupů.

20. Nastavení strategie vědecko-výzkumných publikačních aktivit na EF

Základní strategií je zkvalitnění publikačních výstupů (IF, SCOPUS, monografie v prestižních nakladatelstvích) a podávání vědeckých a aplikačních projektů. Toto Nastavení strategie se promítlo také do OPATŘENÍ DĚKANA EF č. 86/2015 k finanční podpoře výzkumu, vývoje a inovací. Posílení kvalitních publikačních výstupů se stalo základem pro Interní grantovou soutěž (IGS) EF JU, která bude vyhlášena v roce 2017.

21. Nábor studentů ze zahraničí pro anglické obory.

V dubnu 2016 proběhl nábor studentů na Ukrajině a pro akademický rok 2017/2018 byla připravena facebooková kampaň zaměřena zejména na země východní Evropy (Ukrajina, Balkán, Řecko).

22. Příprava EKINF navazující v AJ.

Vzhledem k platnosti nového vysokoškolského zákona je proces nových akreditací pozastaven.

23. Podpořit stáže postdoků a zahraničních profesorů.

EF se zapojila do projektu zaměřeného na proces internacionalizace a získala tím prostředky na financování zahraničních mobilit. V roce 2016 přijala EF celkem 12 zahraničních akademických a vědeckých pracovníků.

24. Zavést hodnotící pohovory v souladu s kompetenčním modelem pedagoga EF.

Hodnotící pohovory byly zavedeny a realizovány na vybraných katedrách (KŘE, KMI, KOD). Plošné zavedení proběhne v roce 2017. Do hodnocení budou zahrnuty oblasti související s novelou vysokoškolského zákona.

25. Vypracovat organizační a pracovní řád.

Na základě novelizace vysokoškolského zákona a nově schvalovaných dokumentů JU bude realizováno v roce 2017.

26. Realizace programu výstavby a modernizace učeben.

V roce 2016 byla uskutečněna II. fáze rekonstrukce budovy děkanátu EF JU – levé křídlo (K400), přičemž se pokračovalo i v úpravách mimo rámec projektu. Jedná se především o rozšíření a modernizaci zasedací místnosti v budově děkanátu. Rekonstrukce i přes drobné zpoždění byla dokončena před zahájením semestru

a nebyl výrazně ovlivněn provoz pracovišť v období výuky. V následujícím roce bude pokračovat další fází a to pravým křídlem kanceláří včetně bytů v budově.

27. Zvýšit povědomí o Ekonomické fakultě (PR, média)

V roce 2016 bylo monitorováno celkově 50 zpráv v médiích v souvislosti s Ekonomickou fakultou JU. Z celkového počtu 50 monitorovaných mediálních zpráv bylo 25 výstupů přímo o EF nebo jejích aktivitách, 25 byly zmínky v rámci jiných témat (např. vyjádření odborníků z EF do médií k vybraným tématům, zmínka o EF ve výstupech o celé JU, odkaz na výsledky výzkumů v souvislosti s dalšími tématy EF apod.). Index poměru mezi počtem publikovaných mediálních zpráv a počtem akcí určených k medializaci je 2,6 (v roce 2013 = 1,93, v roce 2014 = 2,35, v roce 2015 = 2,0). EF přímou komunikací a cílenou spoluprací s vybranými médii nabízí některá témata exkluzivně vybraným médiím v rámci dlouhodobější spolupráce.

3 Vnitřní předpisy vydané v roce 2016

2016	
114/2016	Opatření děkana č. 114 - Zajištění sobotních termínů zkoušení pro kombinovanou formu studia
113/2016	Opatření děkana č. 113 - Pravidla pro přijímací řízení a podmínky pro přijetí ke studiu v DSP v AR 2017-2018
113/2016E	Opatření děkana č. 113 E - Entrance Proceedings and Conditions for Acceptance for DSP in AY 2017-2018
112/2016	Opatření děkana č. 112 - The rules of entrance proceedings and admission requirements for applicants of the Bachelor's and Master's study programmes and fields in a foreign language for the academic year 2017/2018
111/2016	Opatření děkana č. 111 - Pravidla pro přijímací řízení a podmínky pro přijetí ke studiu do bakalářských a magisterských studijních programů pro akademický rok 2017-2018 v českém jazyce
110/2016	Opatření děkana č. 110 - Prověrky BOZP
109/2016	Opatření děkana č. 109 - Inventarizace 2016
108/2016	Opatření děkana č. 108 - Individuální studijní plán
107/2016	Opatření děkana č. 107 - Finanční podpora výzkumu, vývoje a inovací na EF
86/2015	Dodatek Opatření děkana č. 107 - Povinné úkony k prověření relevantnosti publikování
106/2016	Opatření děkana č. 106 - Zásady poskytování osobního příplatku pracovníkům kateder EF
104/2016	Opatření děkana č. 104 - Poskytování stipendií pro studenty, kteří studují v bakalářském nebo navazujícím magisterském studijním programu
103/2016	Opatření děkana č. 103 - Průběh Státních závěrečných zkoušek
101/2016	Opatření děkana č. 101 - Otevírání povinně volitelných předmětů
100/2016	Opatření děkana č. 100 - Pravidla přijímacího řízení a podmínky pro přijetí ke studiu v doktorském studijním programu v akademickém roce 2016/2017



Společně a Efektivně